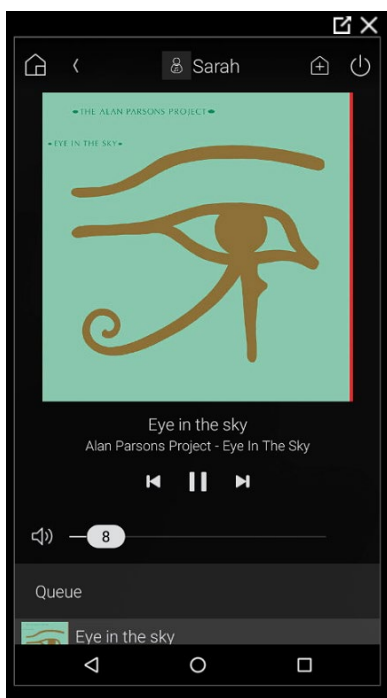


Revox Multiuser Treiber für Control4

Einführung

Im Bereich Multiroom Systeme ist Revox seit mehr als 30 Jahren führender Anbieter für besondere Lösungen, um Musik in höchster Audioqualität gleichzeitig und passend in viele Räume zu bringen. Die Musikwiedergabe erfolgt hierbei unkomprimiert und verlustfrei sowie mit minimalster Reaktionszeit und absolut zeitsynchron in jedem Raum. Mehr Informationen zum Multiuser System erhalten Sie unter: <https://revox.com/multiuser-multiroom>

Control4, ein beliebtes Hausautomationssystem, kann zur Steuerung von Revox Multiuser Systemen verwendet werden.



Revox Multiuser Treiber für Control4

Treiber

Der **Revox User Control Treiber** (*RevoxUser.c4z*) verbindet die Multiuser System Benutzer als Quelle mit dem Revox AV-Switch Treiber. Pro Multiuser System Benutzer wird ein Revox User Control Treiber im Control4 System benötigt.

Der **Revox AV-Switch Treiber** (*RevoxAVSwitch.c4z*) verbindet die Multiuser System Benutzer mit den Räumen. Der AV Switch ermöglicht das Umschalten eines beliebigen Benutzers zu einem beliebigen Raum, das Ein- und Ausschalten eines Raums und das Steuern der Raumlautstärke. Pro Control4 System wird ein Revox AV Switch Treiber benötigt.

Der **Revox Amplifier Treiber** wird für jeden Raum im Revox Multiuser System benötigt. Je nach Verstärker bietet dieser Treiber unterschiedliche lokale Ein- und Ausgänge an und eignet sich somit auch für Audio/Video Integrationen.

- Der *RevoxV219.c4z* Treiber kann sowohl für den V219 als auch für den V219b Multiuser Verstärker eingesetzt werden.
- Der *RevoxM51.c4z* Treiber kann sowohl für den Revox M51 Surround Amplifier im standalone als auch im Multiuser Verbund mit integrierter Multiuser Karte eingesetzt werden.
- Der *RevoxM100.c4z* Treiber kann sowohl für den Revox M100 Stereo Amplifier im standalone als auch im Multiuser Verbund mit integriertem Multiuser Submodul eingesetzt werden.

Funktionen und Vorteile

Das Revox Multiuser System bietet einem Control4- Projekt eine Multiroom Lösung mit vielen Funktionen und Vorteilen:

- Der Treiber kann bis zu 30 Revox User integrieren (Hotelmodus).
- Es lassen sich bis zu 36 Multiuser Räume steuern.
- Ermöglicht das Abspielen unterschiedlicher Revox Benutzerprofile in jedem Raum.
- Das Revox Multiuser System bietet individuell pro Benutzer eine Vielzahl von Musikquellen (Internetradio, Podcasts, Music Server, Tidal, Deezer, Spotify Connect, Airplay1 und lokale Quellen).
- Lokale Verstärker Ein- und Ausgänge können für Audio/Video Integrationen genutzt werden.
- Die Streams werden unkomprimiert, verlustfrei und zeitsynchron wiedergegeben.
- Sie können Ihre Musikquellen über die Control4 Oberfläche schnell und einfach abspielen, erstellen oder verwalten.
- Die Steuerung vom Revox Multiuser System kann über Control4-Touchpanels, Control4-NEEO, Fernbedienungen, Browser und Apps stattfinden.
- Zusätzlich kann das System über Revox Multiuser Wand- und Fernbedienungen oder die kostenlosen Apps für Android und IOS bedient werden.
- Auf dem optionalen Revox Control V255 Display (5.5" mit PoE und WLAN) kann sowohl die Control4 App als auch die Spotify und Revox Multiuser App installiert werden.
- Das Revox Multiuser System ist ein kabelgebundenes und dadurch zuverlässiges und strahlungsfreies System.

Voraussetzungen

Die Revox Control4-Treiber erfordern:

- Control4 Version 2.10 oder höher
- Control4 Composer 2.10 oder höher

Das Revox Multiuser System erfordert:

- Multicast fähiges Netzwerk
- Revox Multiuser Software Version 2.4.8 oder höher
- Revox M51 Software Version 2.07b
- Revox M100 Software Version 2.08a

Wichtige Hinweise zur Installation

Die Installationsanleitung setzt voraus, dass das Control4 und das Revox Multiuser System bereits installiert sind und korrekt eingerichtet wurden.

Verfügbarkeit der Treiber

Sämtliche Revox Control4 Treiber inklusive Konfigurationsanleitung können auf unserer Support Seite nach erfolgter Anmeldung kostenlos heruntergeladen werden: <https://support-revox.de/>

Zur Zeit läuft die Zertifizierung unserer Treiber durch Control4. Sobald die Treiber zertifiziert sind, stehen sie in der Control4 online Datenbank und über die SSDP Funktion zur Verfügung.

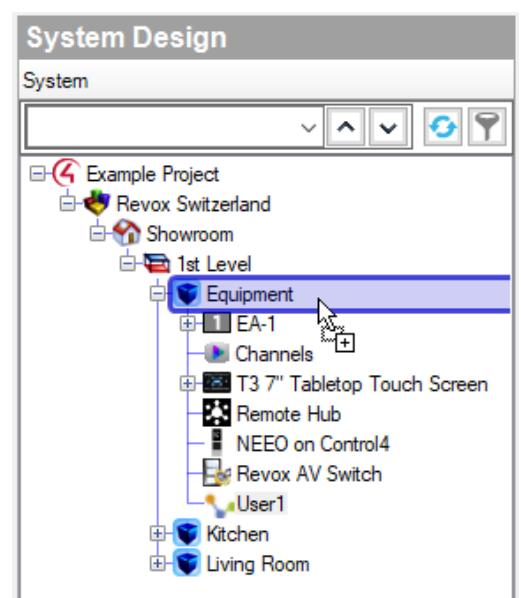
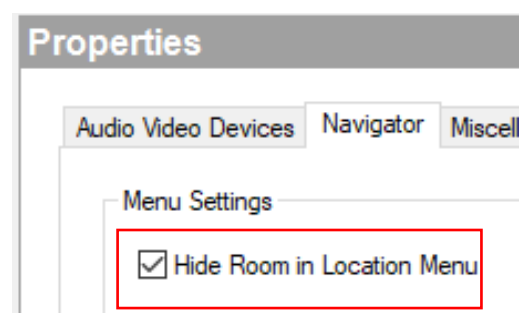
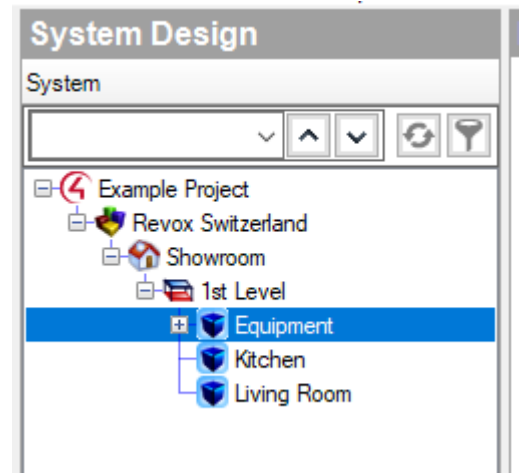
Konfiguration

System Design – AV Switch

Legen Sie als erstes einen zusätzlichen Raum für den Revox AV Switch und die Revox User Control Treiber an.
In unserem Beispiel nennen wir diesen Raum „Equipment“.

Verbergen Sie den Equipment Raum anschließend in den Navigator Einstellungen.

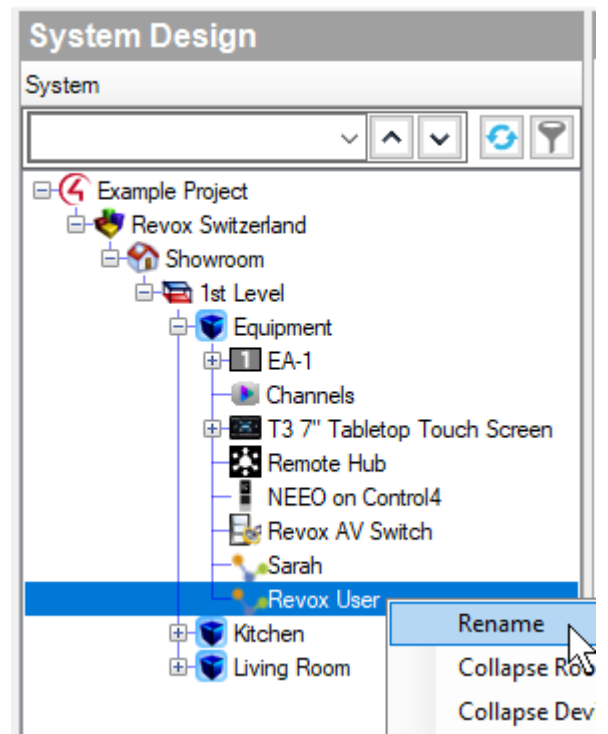
Suchen Sie nun unter „Search“ die beiden Revox Treiber (Revox AV Switch und Revox User Control) und ziehen Sie diese per Drag & Drop in den Raum Equipment.



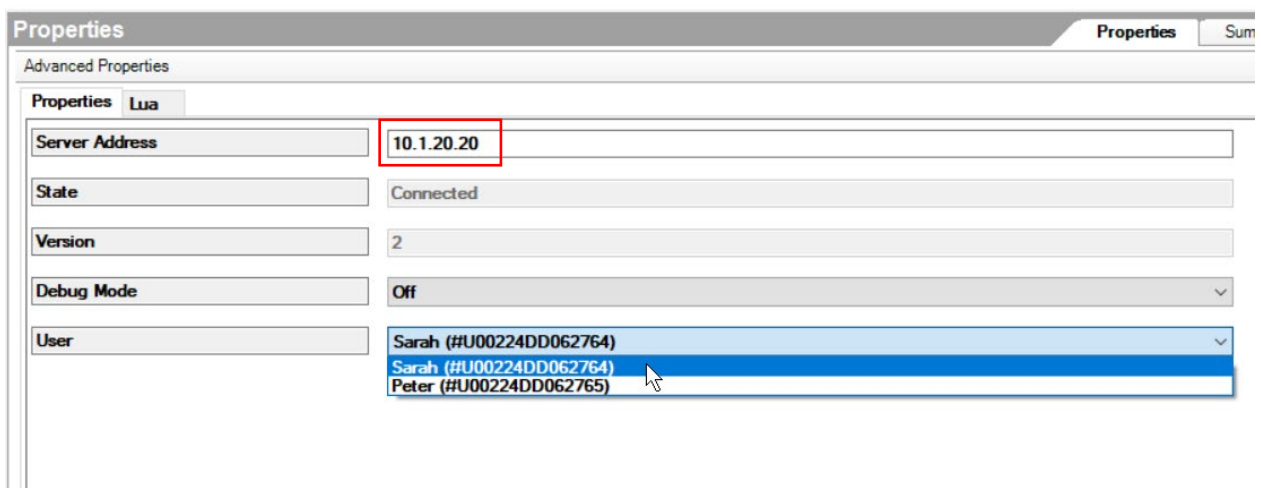
Konfiguration

System Design – User Control

Der Revox User Control Treiber kann mehrfach eröffnet werden. Die entsprechende Anzahl Benutzer gibt das Revox Multiuser System vor. Anschließend können Sie die Benutzer individuell beschriften.



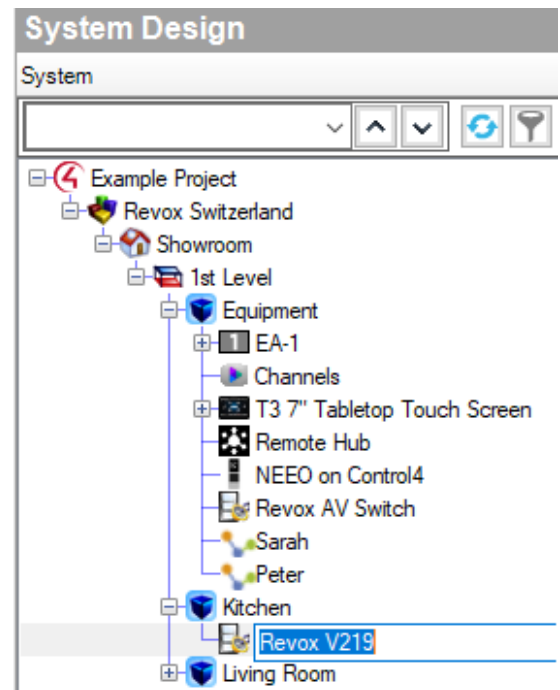
Tragen Sie nun im User Treiber unter „Server Adress“ die IP Adresse vom Multiuser Server ein und klicken anschließend auf „Set“. Nun erscheint eine Drop Down Auswahl bei „User.“ Selektieren Sie dort das richtige Benutzer Profil und speichern Sie es mit „Set“ ab. Wiederholen Sie diese Punkte für die übrigen User Treiber.



Konfiguration

System Design – Room V219(b)

Wenn Sie im Multiuser System Räume mit einem V219(b) Verstärker haben, suchen Sie nun unter „Search“ den Revox V219 Treiber und ziehen diesen per Drag & Drop in den entsprechenden Raum. In unserem Beispiel ist dies der Raum „Kitchen“. Anschließend kann der Verstärker beschriftet werden.



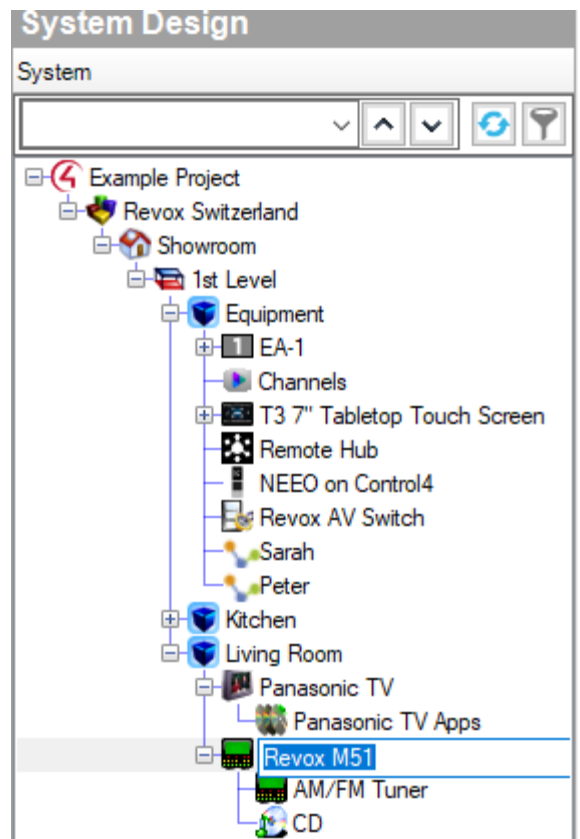
Selektieren Sie nun im V219 Treiber unter „Room“ den entsprechenden Raum und klicken anschließend auf „Set“.

Properties	
Advanced Properties	
<div> <div>Properties</div> <div>Documentation</div> <div>Lua</div> </div>	
Version	1
Debug Mode	Off
Room	<div>Living (#R5410ECBD30DD0)</div> <div>Kitchen (#R0004A3D23F5E0)</div>

Konfiguration

System Design – Room M51/M100

Wenn Sie im Multiuser System Räume mit einem M51 oder M100 Verstärker haben, suchen Sie nun unter „Search“ den Revox M51 oder M100 Treiber und ziehen diesen per Drag & Drop in den entsprechenden Raum. In unserem Beispiel ist dies der Raum „Living Room“. Anschließend kann der Verstärker beschriftet werden.



Selektieren Sie nun im M51 oder M100 Treiber unter „Room“ den entsprechenden Raum und klicken anschließend auf „Set“.

Properties

Advanced Properties

Properties

Documentation

Lua

Version	1
Log Mode	Off
Room	<div>Living (#R5410ECBD30DD0)</div> <div>Kitchen (#R0004A3D23F5E0)</div>
M202 IP Address	
State	Disconnected Error 111: Connection refused

Konfiguration

System Design – Room M51/M100

Tragen Sie als nächstes die IP Adresse des Revox M202 Ethernet Schnittstellen Moduls ein und klicken anschließend auf Set.

Das M202 Modul wird in Verbindung mit einem M51 oder M100 Verstärker zwingend benötigt.

Properties

Advanced Properties

Properties

Documentation

Lua

Version

1

Log Mode

Off

Room

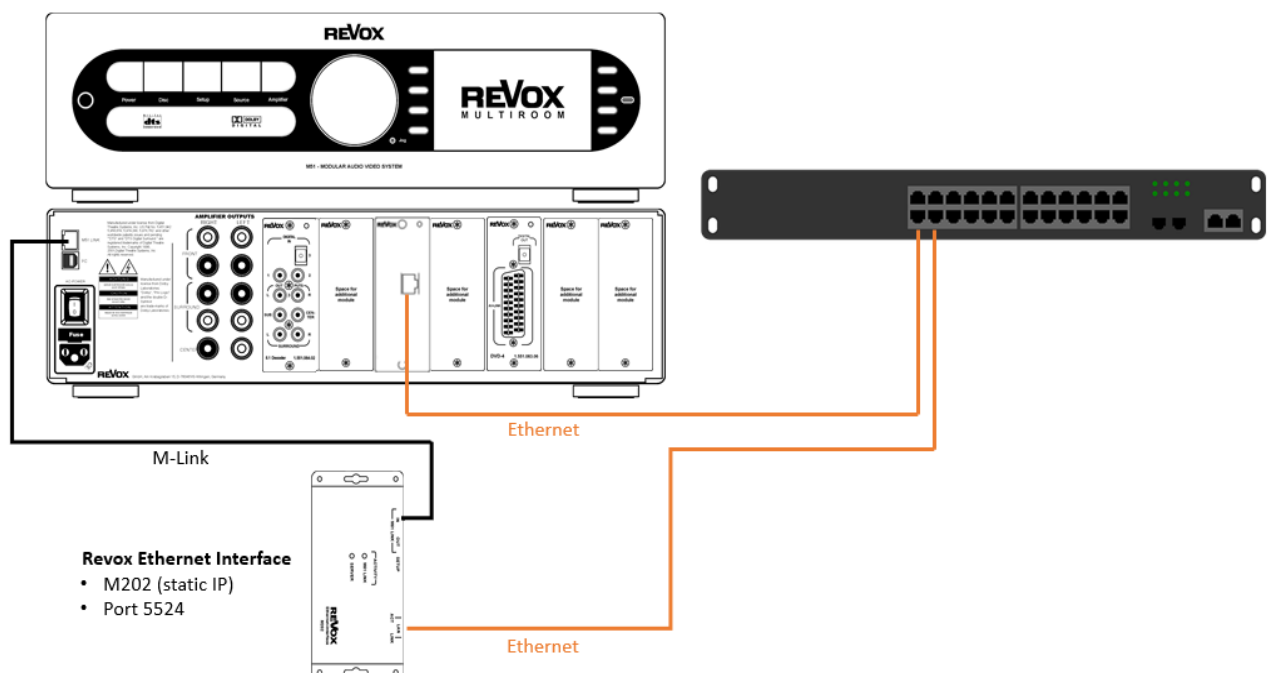
Living (#R5410ECBD30DD0)

M202 IP Address

10.1.20.55

State

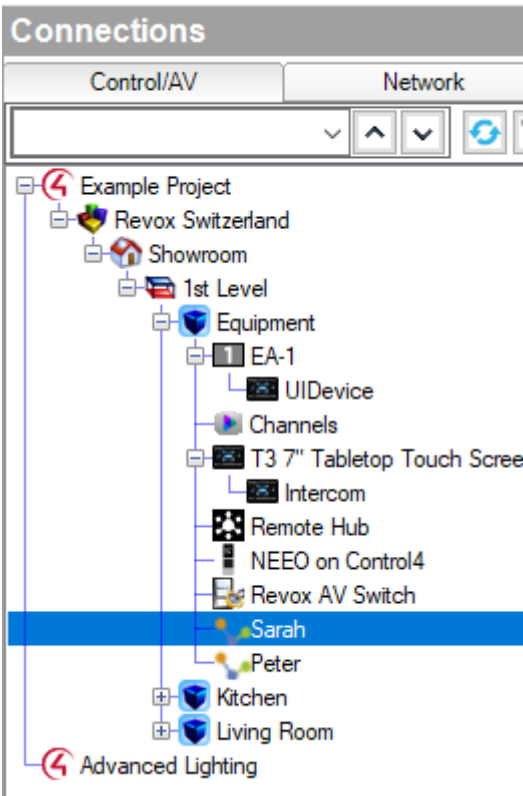
Connected



Konfiguration

Connections – User Control

Wechseln Sie im Composer auf das Register „Connections“ und wählen dann den ersten User Treiber an (in unserem Beispiel Benutzer Sarah).



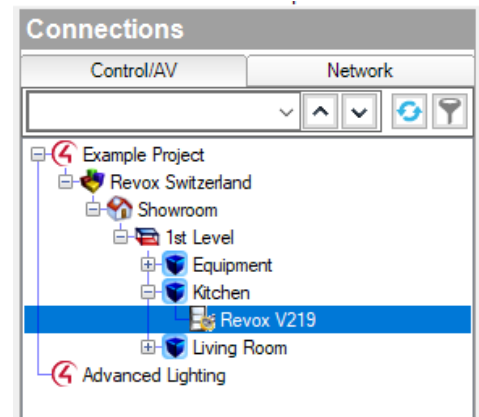
Ziehen Sie nun per Drag & Drop den Revox User (in unserem Beispiel User 1 Sarah) auf den User 1 vom Revox AV Switch. Wiederholen Sie diesen Vorgang für die weiteren User Treiber in fortlaufender Reihenfolge (Revox User 2 auf User 2 vom Revox AV Switch usw.).

Control & Audio Video Connections				
Sarah				
Name	Type	Connection	Input/Output	Connected To
Audio/Video Outputs				
Revox User	Audio	RF_REVOX_USER	Output	
RF_REVOX_USER Input Devices				
Device	Name	Location	Connections	
Revox AV Switch	User 1	Equipment		
Revox AV Switch	User 2	Equipment		
Revox AV Switch	User 3	Equipment		
Revox AV Switch	User 4	Equipment		
Revox AV Switch	User 5	Equipment		
Revox AV Switch	User 6	Equipment		
Revox AV Switch	User 7	Equipment		

Konfiguration

Connections – Room V219(b)

Wählen Sie als nächstes unter „Connections“ den ersten Raum an (in unserem Beispiel Kitchen) damit die Verbindungen eingerichtet werden können.



Ziehen Sie nun per Drag & Drop den Network Audio 1 auf den Room 1 vom Revox AV Switch.

Control & Audio Video Connections				
Revox V219				
Name	Type	Connection	Input/Output	Connected To
Audio/Video Inputs				
Network Audio 1	Audio	RF_REVOX_AUDIO	Input	
Audio Input	Audio	STEREO	Input	
Audio Input	Audio	DIGITAL_OPTICAL	Input	
Audio Input	Audio	DIGITAL_COAX	Input	
Audio/Video Outputs				
Audio Out	Audio	STEREO	Output	
Room Control				
Room	RoomControl	AUDIO_SELECTION	Output	
Room	RoomControl	AUDIO_VOLUME	Output	
AUDIO_SELECTION Output Devices				
Device	Name		Location	Connections
EA-1	HDMI AUDIO OUT End-Point		Equipment	
Revox AV Switch	Room 1		Equipment	
Revox AV Switch	Room 2		Equipment	
Revox AV Switch	Room 3		Equipment	
Revox AV Switch	Room 4		Equipment	

Konfiguration

Connections – Room V219(b)

Als nächstes wählen Sie unter Room Control die Audio-Selection und ziehen diese per Drag & Drop auf den Audio End-Point von Room 1 (Kitchen).

Control & Audio Video Connections				
Revox V219				
Name	Type	Connection	Input/Output	Connected To
Audio/Video Inputs				
Network Audio 1	Audio	RF_REVOX_AUDIO	Input	Revox AV Switch->Room 1
Audio Input	Audio	STEREO	Input	
Audio Input	Audio	DIGITAL_OPTICAL	Input	
Audio Input	Audio	DIGITAL_COAX	Input	
Audio/Video Outputs				
Audio Out	Audio	STEREO	Output	
Room Control				
Room	RoomControl	AUDIO_SELECTION	Output	
Room	RoomControl	AUDIO_VOLUME	Output	
AUDIO_SELECTION Input Devices				
Device	Name	Location	Connections	
Equipment	Audio End-Point 1	1st Level		
Equipment	Video's Audio End-Point 1	1st Level		
Equipment	Audio End-Point 2	1st Level		
Equipment	Video's Audio End-Point 2	1st Level		
Kitchen	Audio End-Point 1	1st Level		
Kitchen	Video's Audio End-Point 1	1st Level		
Kitchen	Audio End-Point 2	1st Level		
Kitchen	Video's Audio End-Point 2	1st Level		

Konfiguration

Connections – Room V219(b)

Danach wählen Sie unter Room Control das Audio-Volume und ziehen dieses per Drag & Drop auf das Audio Volume 1 von Room 1 (Kitchen).

Control & Audio Video Connections				
Revox V219				
Name	Type	Connection	Input/Output	Connected To
Audio/Video Inputs				
Network Audio 1	Audio	RF_REVOX_AUDIO	Input	Revox AV Switch->Room 1
Audio Input	Audio	STEREO	Input	
Audio Input	Audio	DIGITAL_OPTICAL	Input	
Audio Input	Audio	DIGITAL_COAX	Input	
Audio/Video Outputs				
Audio Out	Audio	STEREO	Output	
Room Control				
Room	RoomControl	AUDIO_SELECTION	Output	Kitchen->Audio End-Point 1
Room	RoomControl	AUDIO_VOLUME	Output	
AUDIO_VOLUME Input Devices				
Device	Name	Location	Connections	
Equipment	Video Volume 1	1st Level		
Equipment	Audio Volume 1	1st Level		
Equipment	Video Volume 2	1st Level		
Equipment	Audio Volume 2	1st Level		
Kitchen	Video Volume 1	1st Level		
Kitchen	Audio Volume 1	1st Level		
Kitchen	Video Volume 2	1st Level		
Kitchen	Audio Volume 2	1st Level		

Wiederholen Sie diese Verbindungen für die übrigen Räume mit einem V219(b). Achten Sie darauf, dass Sie jeweils immer die Audio-Selektion und die Audio-Volume Objekte mit dem richtigen Raum verbinden...

Konfiguration

Connections – Room V219(b)

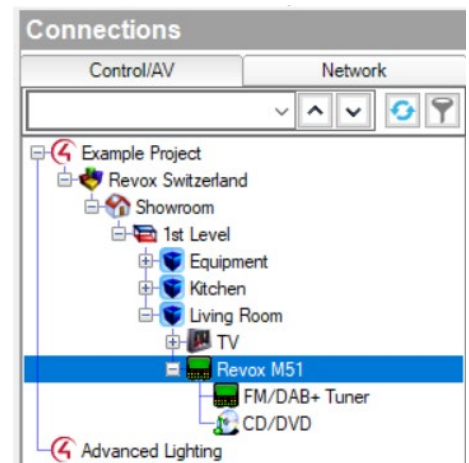
Wenn beim Revox V219(b) Multiuser Verstärker das optionale In/Out Modul installiert ist, stehen drei Audio Ein- und ein Audio Ausgang zur Verfügung. Diese Ein- und Ausgänge sind im Composer unter „Connections“ verknüpfbar mit weiteren Geräten. Somit eignet sich der V219(b) Multiuser Verstärker für Audio/Video Integrationen.

Control & Audio Video Connections				
Revox V219				
Name	Type	Connection	Input/Output	Connected To
Audio/Video Inputs				
Network Audio 1	Audio	RF_REVOX_AUDIO	Input	Revox AV Switch->Room 1
Audio Input	Audio	STEREO	Input	
Audio Input	Audio	DIGITAL_OPTICAL	Input	
Audio Input	Audio	DIGITAL_COAX	Input	
Audio/Video Outputs				
Audio Out	Audio	STEREO	Output	
Room Control				
Room	RoomControl	AUDIO_SELECTION	Output	Kitchen->Audio End-Point 1
Room	RoomControl	AUDIO_VOLUME	Output	Kitchen->Audio Volume 1

Konfiguration

Connections – Room M51/M100

Wählen Sie unter „Connections“ den Raum mit einer M51 oder M100 (in unserem Beispiel Living Room) damit die Verbindungen eingerichtet werden können.



Ziehen Sie nun per Drag & Drop den Network Audio 1 auf den Room 2 vom Revox AV Switch.

Control & Audio Video Connections

Revox M51

Name	Type	Connection	Input/Output	Connected To
Audio/Video Inputs				
Network Audio 1	Audio	RF_REVOX_AUDIO	Input	
Video 1	Audio	DIGITAL_OPTICAL	Input	
Video 2	Audio	DIGITAL_COAX	Input	
Video 3	Audio	DIGITAL_COAX	Input	
Video 4	Audio	STEREO	Input	
Video 5	Audio	STEREO	Input	
Video 6	Audio	STEREO	Input	
Audio/Video Outputs				
Audio Out 1	Audio	STEREO	Output	
Audio Out 2	Audio	DIGITAL_OPTICAL	Output	
Room Control				
Room	RoomControl	AUDIO_SELECTION	Output	Living Room->Audio End-Point 1, Living Room->Vide...
Room	RoomControl	AUDIO_VOLUME	Output	Living Room->Video Volume 1, Living Room->Audio V...

RF_REVOX_AUDIO Output Devices

Device	Name	Location	Connections
Revox AV Switch	Room 1	Equipment	Revox V219->Network Audio 1
Revox AV Switch	Room 2	Equipment	
Revox AV Switch	Room 3	Equipment	
Revox AV Switch	Room 4	Equipment	
Revox AV Switch	Room 5	Equipment	
Revox AV Switch	Room 6	Equipment	
Revox AV Switch	Room 7	Equipment	

Konfiguration

Connections – Room M51/M100

Die Connections für Audio/Video werden beim M51/M100 Treiber automatisch angelegt. Sollte dies nicht gewünscht sein, können die Verbindungen manuell angepasst werden...

Control & Audio Video Connections				
Revax M51				
Name	Type	Connection	Input/Output	Connected To
Audio/Video Inputs				
Network Audio 1	Audio	RF_REVOX_AUDIO	Input	Revax AV Switch->Room 2
Video 1	Audio	DIGITAL_OPTICAL	Input	
Video 2	Audio	DIGITAL_COAX	Input	
Video 3	Audio	DIGITAL_COAX	Input	
Video 4	Audio	STEREO	Input	
Video 5	Audio	STEREO	Input	
Video 6	Audio	STEREO	Input	
Audio/Video Outputs				
Audio Out 1	Audio	STEREO	Output	
Audio Out 2	Audio	DIGITAL_OPTICAL	Output	
Room Control				
Room	RoomControl	AUDIO_SELECTION	Output	Living Room->Audio End-Point 1, Living Room->Vide...
Room	RoomControl	AUDIO_VOLUME	Output	Living Room->Video Volume 1, Living Room->Audio V...
AUDIO_SELECTION Input Devices				
Device	Name	Location	Connections	
Equipment	Audio End-Point 1	1st Level		
Equipment	Video's Audio End-Point 1	1st Level		
Equipment	Audio End-Point 2	1st Level		
Equipment	Video's Audio End-Point 2	1st Level		
Kitchen	Audio End-Point 1	1st Level	Revax V219->Room	
Kitchen	Video's Audio End-Point 1	1st Level		
Kitchen	Audio End-Point 2	1st Level		
Kitchen	Video's Audio End-Point 2	1st Level		
Living Room	Audio End-Point 1	1st Level	Revax M51->Room	
Living Room	Video's Audio End-Point 1	1st Level	Revax M51->Room	
Living Room	Audio End-Point 2	1st Level		

Konfiguration

Connections – Room M51/M100

Die Revox M51/M100 Verstärker bieten lokale Audio Ein- und Ausgänge an und ermöglichen somit weitere A/V Integrationen. Je nach Ausstattung (z.B. optionale I/O Module) kann die Anzahl der Anschlüsse am Verstärker variieren.

Daher verfügt der M51/M100 Treiber über 6 verknüpfbare Eingänge im Composer, welche mittels Remote Mapping an der M51/M100 dem gewünschten Eingang zugewiesen werden können.

Control & Audio Video Connections				
Revox M51				
Name	Type	Connection	Input/Output	Connected To
Audio/Video Inputs				
Network Audio 1	Audio	RF_REVOX_AUDIO	Input	Revox AV Switch->Room 2
Video 1	Audio	DIGITAL_OPTICAL	Input	
Video 2	Audio	DIGITAL_COAX	Input	
Video 3	Audio	DIGITAL_COAX	Input	
Video 4	Audio	STEREO	Input	
Video 5	Audio	STEREO	Input	
Video 6	Audio	STEREO	Input	
Audio/Video Outputs				
Audio Out 1	Audio	STEREO	Output	
Audio Out 2	Audio	DIGITAL_OPTICAL	Output	
Room Control				
Room	RoomControl	AUDIO_SELECTION	Output	Living Room->Audio End-Point 1, Living Room->Vide...
Room	RoomControl	AUDIO_VOLUME	Output	Living Room->Video Volume 1, Living Room->Audio V...

Konfiguration

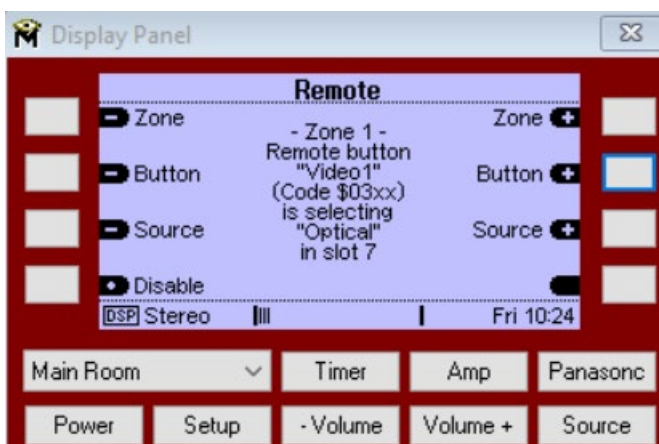
Beispiel einer TV Lösung mit einer M51

Möchte man den TV Ton über eine Revox M51 wiedergeben und dies auf Control4 Ebene verbinden, gehen Sie wie folgt vor:

Verknüpfen Sie im Composer den TV Out (Optical) mit dem M51 Video 1 Input.

Control & Audio Video Connections				
Revox M51				
Name	Type	Connection	Input/Output	Connected To
Audio/Video Inputs				
Network Audio 1	Audio	RF_REVOX_AUDIO	Input	Revax AV Switch->Room 2
Video 1	Audio	DIGITAL_OPTICAL	Input	TV->Audio Out
Video 2	Audio	DIGITAL_COAX	Input	

Rufen Sie nun bei der Revox M51 im Setup das „Remote“ Menü auf und verknüpfen den Remote Button „Video1“ mit der Source „Optical“.



Somit ist sichergestellt, dass der Revox M51 Treiber auch den richtigen Eingang am Verstärker selektiert.

Konfiguration


Remote Mapping – M51/M100

Remote Mapping M51

 Video 1	Audio	DIGITAL_OPTICAL	Input
 Video 2	Audio	DIGITAL_COAX	Input
 Video 3	Audio	DIGITAL_COAX	Input
 Video 4	Audio	STEREO	Input
 Video 5	Audio	STEREO	Input
 Video 6	Audio	STEREO	Input

Die Audio Eingänge im M51 Control4 Treiber müssen bei Verwendung im Remote Mapping des Revox M51 Verstärkers konfiguriert werden. Dabei sind die Remote Buttons Video 1-6 mit der gewünschten Source im M51 Remote Menü zu verbinden. Beachten Sie, dass im M51 Control4 Treiber nur Video 1-3 für digitale Audio Eingänge nutzbar sind.

Remote Mapping M100

 Video 1	Audio	DIGITAL_OPTICAL	Input
 Video 2	Audio	DIGITAL_OPTICAL	Input
 Video 3	Audio	DIGITAL_COAX	Input
 Video 4	Audio	DIGITAL_COAX	Input
 Video 5	Audio	STEREO	Input
 Video 6	Audio	STEREO	Input

Für den Revox M100 Verstärker gilt dasselbe im Bezug auf das Remote Mapping. Beachten Sie, dass im M100 Control4 Treiber Video 1-4 für digitale Audio Eingänge nutzbar sind.

Konfiguration

Remote Mapping – M51/M100

Tuner/CD-DVD Remote Mapping M51/M100

Möchte man den integrierten CD/DVD Player oder den FM-, DAB- oder Internetradio einer M51/M100 nutzen, muss im „Remote Mapping“ Menü der Revox M51/M100 der Remote Button Tuner und DVD mit der entsprechenden Quelle gemappt werden.

Die Tuner und CD/DVD Connections im Control4 Composer werden automatisch generiert beim Hinzufügen des M51/M100 Treibers.

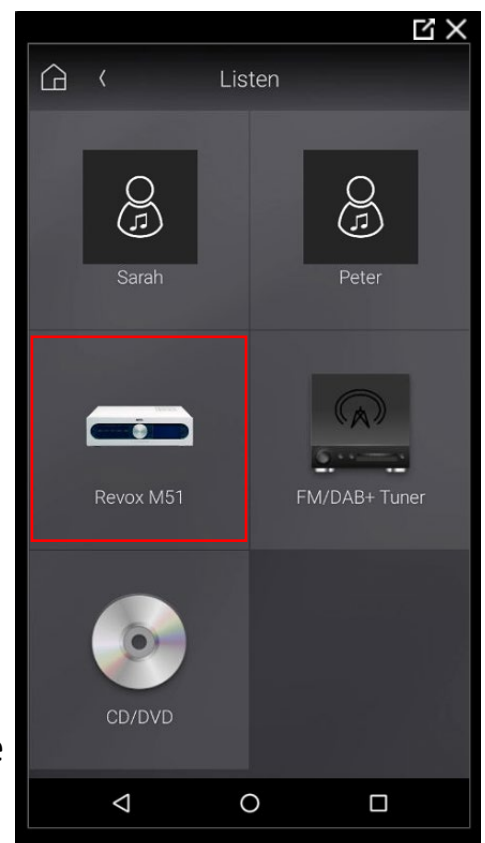


Werden die beiden lokalen Quellen Tuner und CD/DVD nicht benötigt, können diese unter „System Design – Navigator – Listen“ ausgeblendet werden.

Im Revox M51 Menu der Visualisierung sind die Surround Settings zu finden.

Empfehlung:

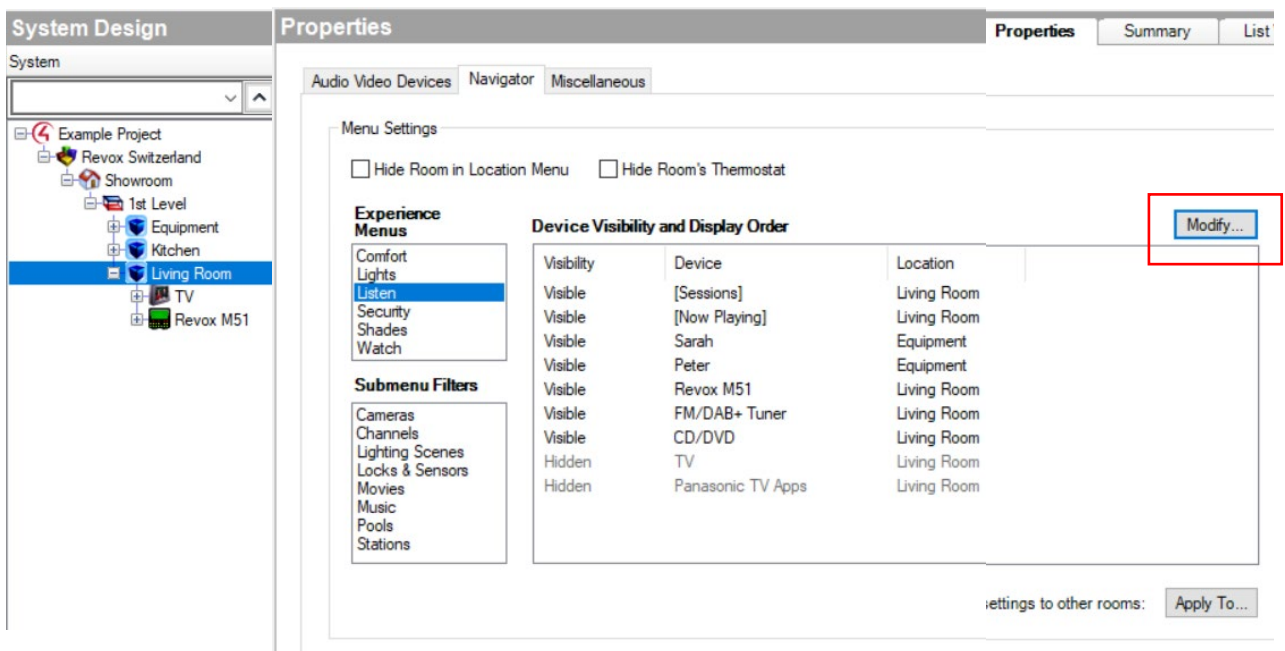
Nutzen Sie die Quellen Tuner und CD/DVD nur, wenn die Revox M51/M100 nicht in einem Multiuser System integriert ist. Im Multiuser System sind die M51/M100 Tuner und CD/DVD Quellen bereits über die Multiuserkarte verfügbar.



Visualisierung

System Design – Navigator

Nun sind sämtliche Benutzer und Verstärker im Composer eröffnet. Dementsprechend sind sie nachher in der Control4 Visualisierung sichtbar. Sollte nicht jeder Revox Benutzer oder einzelne M-Serie Quellen in jedem Raum sichtbar sein, kann dies unter „System Design“ angepasst werden. Navigieren Sie dazu auf den anzupassenden Raum und wählen dann unter den Properties das Register „Navigator“ und klicken auf „Listen“.

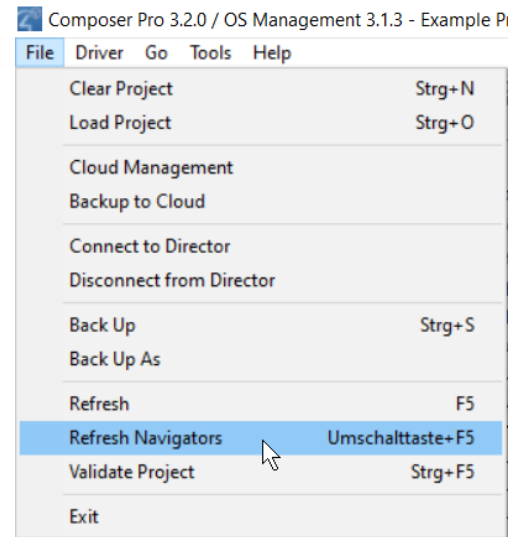


Nun können Benutzer oder Quellen selektiert und mit „Modify“ aus- oder wieder eingeblendet werden. **Achtung:** Bitte achten Sie immer darauf, dass die Benutzer- Zugriffsberechtigung im Revox Multiuser Configurator mit dem Composer übereinstimmen muss!



Visualisierung *Refresh und Test*

Als letzten Schritt aktualisieren Sie den Navigator über den Eintrag „File“ und können im Anschluss das System testen.



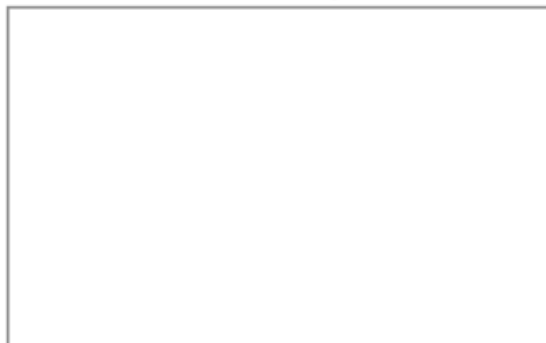
Kontakt/ Contact

Deutschland / Germany
Revox Deutschland GmbH
Am Krebsgraben 15, D 78048 VS-Villingen
tel +49 7721 8704 0, fax +49 7721 8704 29
info@revox.de
www.revox.de

Schweiz / Switzerland
Revox (Schweiz) AG
Wehntalerstrasse 190, CH 8105 Regensdorf
tel +41 44 871 66 11, fax +41 44 871 66 19
info@revox.ch
www.revox.ch

Österreich / Austria
Revox Handels GmbH
Josef-Pirchl-Strasse 38, AT 6370 Kitzbühel
tel +43 535 666 299, fax +43 535 666 299 4
info@revox.at
www.revox.at

Irrtümer und technische Änderungen vorbehalten. E&OE



Copyright by Revox GmbH, Germany.